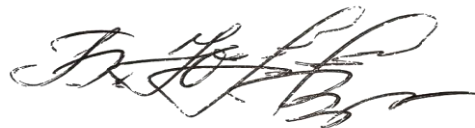


МІНІСТЕРСТВО ОСВІТИ І НАУКИ УКРАЇНИ  
НАЦІОНАЛЬНИЙ ТРАНСПОРТНИЙ УНІВЕРСИТЕТ

БОЖОК ЮЛІЯ ОЛЕКСАНДРІВНА



УДК 005.8:65.018:656.073

УПРАВЛІННЯ ПОРТФЕЛЯМИ ПРОЄКТІВ ГРОМАДСЬКОЇ УЧАСТІ

05.13.22 – управління проектами і програмами

АВТОРЕФЕРАТ

дисертації на здобуття наукового ступеня  
кандидата технічних наук

Київ – 2024

Дисертацією є рукопис.

Робота виконана на кафедрі транспортного права та логістики Національного транспортного університету Міністерства освіти і науки України.

Науковий керівник: кандидат технічних наук, доцент  
**Харута Віталій Сергійович,**  
Національний транспортний університет  
Міністерства освіти і науки України,  
проректор з навчальної роботи, м. Київ.

Офіційні опоненти: доктор технічних наук, старший дослідник  
**Бедрій Дмитро Іванович,**  
Державне підприємство “Український науково-дослідний  
інститут радіо і телебачення”  
Адміністрації Держспецзв’язку,  
виконуючий обов'язки директора, м. Одеса;

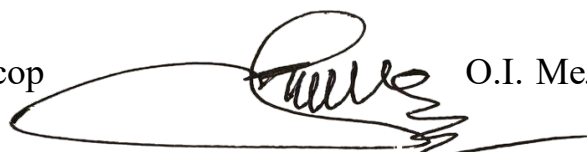
кандидат технічних наук, доцент  
**Романюк Світлана Олександрівна,**  
Вінницький національний технічний університет  
Міністерства освіти і науки України,  
доцент кафедри автомобілів та транспортного  
менеджменту, м. Вінниця.

Захист відбудеться “21” червня 2024 р. о 13<sup>00</sup> годині на засіданні спеціалізованої вченої ради Д 26.059.01 в Національному транспортному університеті за адресою: 01010, Україна, м. Київ, вул. М. Омеляновича-Павленка, 1, ауд. 12.

З дисертацією можна ознайомитися в бібліотеці Національного транспортного університету за адресою: 01103, Україна, м. Київ, вул. М. Бойчука, 42.

Автореферат розісланий “17” травня 2024 р.

Вчений секретар  
спеціалізованої вченої ради,  
кандидат технічних наук, професор



О.І. Мельниченко

## ЗАГАЛЬНА ХАРАКТЕРИСТИКА РОБОТИ

**Актуальність теми.** Громадський бюджет (ГБ), або бюджет участі, територіальної громади (ТГ) – це та частина бюджету ТГ, яка спрямовується на фінансування заходів, визначених безпосередньо членами ТГ та оформлених у проекти (проектні пропозиції), які стали переможцями конкурсу. Нині в світі ГБ розглядається за потужний інноваційний механізм забезпечення стратегічного соціально-економічного розвитку ТГ, важливий інструмент прямої демократії.

В Україні, паралельно з процесом децентралізації, також набула поширення ініціатива ГБ. Станом на 2019 р. у ТГ всіх обласних центрів України, а також міст, які тимчасово виконували роль обласних центрів, запровадили ГБ. Частка цих бюджетів у загальному бюджеті варіювала в межах від 0,5% до 3,0% від обсягу доходів бюджету розвитку або ГБ встановлювався як наперед визначена фіксована величина. В 2021 р. у 197 ТГ України, де було на той час впроваджено ГБ, передбачалась реалізація близько 2500 проектів в рамках ГБ – проектів громадської участі (ГУ) – на суму 592,5 млн. грн.

Загальний огляд наукових робіт, присвячених ГБ, показує, що вони, здебільшого, концентруються на питаннях забезпечення демократичних цінностей, прозорості, взаємодії та відповідальності у відносинах між владою та громадянами. Відповідно, це роботи, які знаходяться в площині наукових дисциплін гуманітарного спрямування, регіональної економіки або державного управління. Разом із тим, проведені аналіз і узагальнення кращої практики та уроків застосування ГБ у ТГ міст – обласних центрів – України дозволили ідентифікувати ряд спільних для цих ТГ проблем в управлінні проектами ГУ. Це, зокрема, такі проблеми як: умови структурування сукупності проектів ГУ; визначення критеріїв прийняття проектів ГУ до реалізації; оптимізація складу сукупності проектів ГУ при прийнятті їх до реалізації. До проблем управління проектами ГУ можна віднести і виокремлювану в ряді аналітичних робіт проблему неузгодженості видатків ГБ зі стратегіями розвитку ТГ.

Розв'язання ідентифікованих проблем вимагає застосування науково-методичних підходів управління проектами як наукової дисципліни, насамперед, у частині управління портфелями проектів. Зазначене, в свою чергу, потребує опрацювання самих науково-методичних підходів управління проектами – в розумінні як розроблення нових, так і вдосконалення та надання подальшого розвитку існуючим у контексті їх застосування до розв'язання ідентифікованих проблем управління проектами ГУ.

Значний внесок у становлення і розвиток теорії управління портфелями проектів зробили С.Д. Бушуєв, Н.С. Бушуєва, В.Д. Гогунський, О.Б. Данченко, Е.Ю. Клименко, І.В. Кононенко, К.В. Кошкін, О.В. Криворучко, П.Р. Левковець, В.А. Рач, А.І. Рибак, Ю.М. Тесля, В.О. Хрутьба, С.В. Цюцюра, І.В. Чумаченко, Т. Aalto, R. Archibald, K. Artto, M. Aubry, L. Crawford, X. Dai, J. Hobbs, H. Jamieson, R. Kaplan, M. Martinsuo, P. Morris, D. Norton, J. Turner, W. Wells та ряд інших дослідників.

Наукова прогалина натепер ідентифікується в частині браку концепцій, і побудованих відповідно до них методів та моделей, які могли б бути застосовані до управління сукупністю проєктів ГУ ТГ, як такою, що розглядається в якості портфеля, із урахуванням змісту ідентифікованих у дисертаційному дослідженні проблем управління даною сукупністю. Таким чином, актуальним науково-прикладним завданням є розроблення науково-методичних засад управління портфелем проєктів ГУ ТГ.

**Зв'язок роботи з науковими програмами, планами, темами.** Наукові результати дисертаційної роботи одержані в процесі виконання завдань програм наукових досліджень Національного транспортного університету МОН України (2010–2024 рр.) за темами: “Методичні основи стратегічно-орієнтованого управління проєктами логістичних систем” (номер державної реєстрації 0110U007444); “Методи оцінювання результатів діяльності логістичних систем в ланцюгах постачань” (номер державної реєстрації 0112U008413); “Корпоративне управління логістичними проєктами” (номер державної реєстрації 0114U006494); “Сучасний стан ринку логістичних послуг в Україні в умовах інтеграції до Європейського Союзу” (номер державної реєстрації 0117U002070); “Портфельно-орієнтоване управління в організаціях логістичних провайдерів” (номер державної реєстрації 0119U101676); “Проєкти як засіб формування і реалізації стратегії логістичного аутсорсингу в умовах динамічного зовнішнього середовища” (номер державної реєстрації 0123U100255); “Управління проєктами громадської участі в значних і найважливіших містах України” (номер державної реєстрації 0124U101138).

**Мета і завдання дослідження.** Метою дисертаційної роботи є підвищення результативності і ефективності управління проєктами ГУ на основі розроблення науково-методичних засад управління сукупністю проєктів ГУ ТГ як портфелем проєктів ГУ. Для досягнення поставленої мети в роботі були сформульовані і вирішені основні завдання, взаємозв'язок і зміст яких наведено на рис. 1.

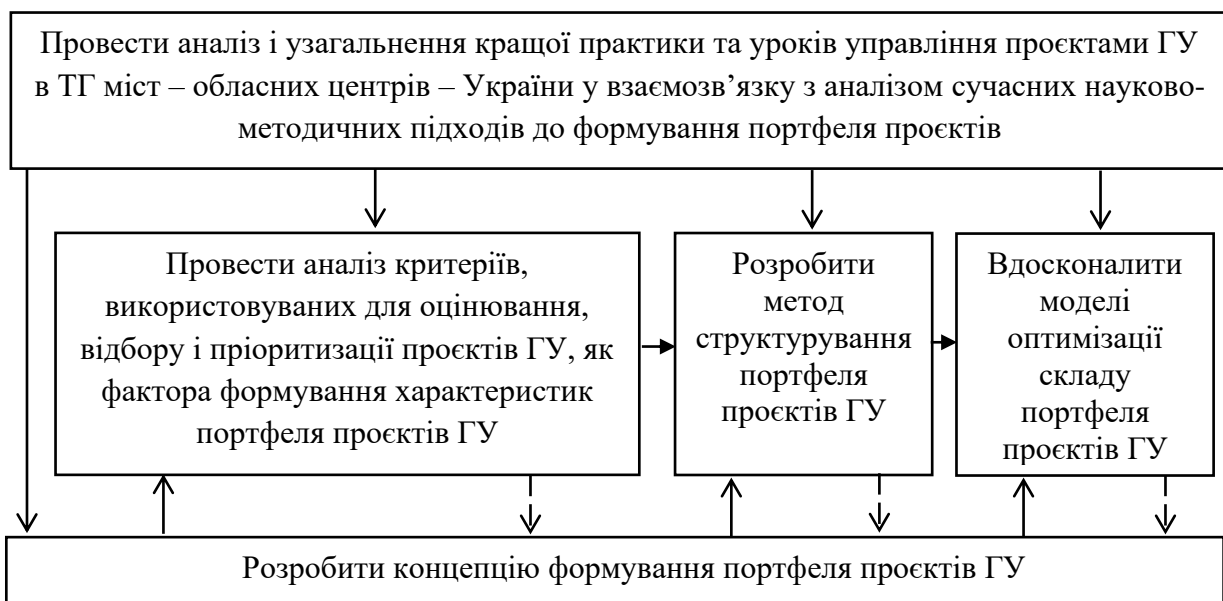


Рисунок 1 – Взаємозв'язок і зміст основних завдань дисертаційного дослідження

**Об'єкт дослідження** – процеси управління проектами ГУ в ТГ міст – обласних центрів – України.

**Предмет дослідження** – методи, моделі, механізми і стандарти формування портфеля проектів – як такі, що розглядаються в контексті формування портфеля проектів ГУ.

**Основна гіпотеза дослідження** полягає в тому, що використання науково-методичних підходів управління портфелями проектів у сфері управління проектами ГУ в умовах запровадження портфельно-орієнтованого механізму реалізації стратегії ТГ має підвищити результативність і ефективність управління проектами ГУ.

**Методи дослідження.** Теоретичну основу дослідження склали наукові праці зарубіжних і вітчизняних вчених у галузі управління проектами, насамперед, в частині управління портфелями проектів. При проведенні аналізу і узагальнення кращої практики та уроків управління проектами ГУ в ТГ міст – обласних центрів – України у взаємозв'язку з аналізом сучасних науково-методичних підходів до формування портфеля проектів було використано методи наукової ідентифікації, зіставно-порівняльного аналізу, а також збору, аналізу та систематизації статистичних даних, кейс-метод; при розробленні концепції формування портфеля проектів ГУ – абстрактно-логічний метод, індуктивний метод; при проведенні аналізу критеріїв, використовуваних для оцінювання, відбору і пріоритизації проектів ГУ, як фактора формування характеристик портфеля проектів ГУ – методи зіставно-порівняльного аналізу, збору, аналізу та систематизації статистичних даних; при розробленні методу ситуаційного структурування портфеля проектів ГУ – концепція ситуаційного управління, критерій (тест) значущості Крускала-Волліса, методи аналізу ієрархій, кореляційного аналізу Спірмена та Кендалла; при моделюванні оптимального складу портфеля проектів ГУ – підхід зважених критеріїв, методи цілочисельного програмування, оцінювання ефективності інвестиційних проектів, концепція вартості грошей у часі; при наданні висновків і методичних рекомендацій щодо впровадження концепції формування портфеля проектів ГУ, а також розширення сфери її застосування – абстрактно-логічний метод, метод аналогій, концепція партисипативного управління.

**Наукова новизна одержаних результатів** полягає в тому, що, *вперше:*

- на основі проведених аналізу і узагальнення кращої практики та уроків управління проектами ГУ в ТГ міст – обласних центрів – України у взаємозв'язку з аналізом сучасних науково-методичних підходів до формування портфеля проектів розроблено концепцію формування портфеля проектів ГУ. В основу даної концепції покладаються розглядувані у взаємозв'язку науково-методичні підходи щодо: структурування портфеля проектів ГУ; визначення критеріїв для оцінювання, відбору і пріоритизації проектів за портфелем проектів ГУ; оптимізації складу портфеля проектів ГУ;

- розроблено метод ситуаційного структурування портфеля проектів ГУ, який дозволяє диференціювати ситуації щодо управління портфелем проектів ГУ за умовами альтернативного виокремлення підпортфелів або підрозділів у складі портфеля проектів ГУ за тематичними спрямуваннями і/або за запитом на обсяг фінансування;

- запропоновано інтегральний показник як критерій для рейтингового багатокритеріального оцінювання, відбору і пріоритизації проєктів ГУ, який має в своєму складі наступні часткові показники, які характеризують проєкти ГУ: кількість отриманих голосів на підтримку; загальна вартість реалізації (запит на обсяг фінансування); приведені поточні витрати, пов'язані із експлуатацією; ступінь загальнодоступності результатів;

*удосконалено:*

- науково-методичні підходи щодо моделювання оптимального складу портфеля проєктів ГУ, в частині введення альтернативної постановки завдання стосовно оптимізації складу портфеля проєктів ГУ, якою передбачається визначення оптимального складу портфеля проєктів ГУ, рекомендованих до реалізації, на основі єдиної системної позиції ГБ, і розроблення, відповідно до даної постановки, модель оптимізації складу портфеля проєктів ГУ;

*отримало подальший розвиток:*

- понятійний базис управління проєктами, в частині введення дефініцій понять, які розкривають сутність умов застосування методології управління проєктами в сфері управління проєктами ГУ, – “проєкт ГУ” і “портфель проєктів ГУ”.

**Практичне значення одержаних результатів** полягає в тому, що розроблені науково-методичні засади управління сукупністю проєктів ГУ ТГ як портфелем проєктів ГУ доведено до рівня методичних рекомендацій, впровадження яких дозволяє підвищувати результативність і ефективність управління проєктами ГУ. Одержані автором наукові результати також були адаптовані, з використанням методу аналогій, до умов формування соціальних програм внутрішньої направленості організації. Даними умовами передбачається безпосередня участь працівників бізнесових і небізнесових організацій у формуванні соціальних програм. Відповідні методичні рекомендації були впроваджені в Департаменті транспортної інфраструктури Київської міської державної адміністрації (акт впровадження від 25.08.2023 р.), ТОВ “АВТОЕКСПРЕС” (акт впровадження від 24.10.2023 р.) і ТОВ “Центрально-українська транспортна компанія” (акт впровадження від 06.11.2023 р.).

Основні науково-методичні положення дисертаційної роботи були також впроваджені в навчальний процес на кафедрі транспортного права та логістики Національного транспортного університету МОН України при розробленні програм, силябусів і викладанні таких довгострокових навчальних курсів як: “Проєкти громадської участі” для здобувачів першого (бакалаврського) рівня вищої освіти, які навчаються за спеціальністю 073 “Менеджмент” за освітніми програмами “Управління проєктами”, “Логістика”; “Логістичні проєкти та методи їх оптимізації”, “Планування проєктної діяльності”, “Портфельне управління в організаціях” та “Планування і оцінювання інвестиційних проєктів”, для здобувачів другого (магістерського) рівня вищої освіти, які навчаються за спеціальністю 073 “Менеджмент” за освітніми програмами “Управління проєктами” і “Логістика”, а також “Корпоративне управління проєктами” для здобувачів третього (наукового) рівня вищої освіти підготовки докторів філософії, які навчаються за спеціальністю 073 “Менеджмент” (акт впровадження від 29.08.2023 р.).

**Особистий внесок здобувача.** Наукові результати дисертаційної роботи, які виносяться на захист, отримані особисто автором і є його самостійним науковим доробком. У роботах, які опубліковані у співавторстві, особистий внесок автора полягає у наступному: [1] – проведено аналіз критеріїв для оцінювання, відбору і пріоритизації проєктів ГУ як фактору формування характеристик портфеля проєктів ГУ; проведена перевірка гіпотези про значущість відмінностей між тематичними спрямуваннями, за якими формуються проєкти ГУ, щодо запиту на обсяг фінансування; [5] – проведено аналіз умов підвищення ефективності реалізації проєктів за тематичним спрямуванням “Дороги, транспорт” загальних бюджетів міст України; [6] – проведено науково-методичне обґрунтування вибору підходу до структурування сукупності проєктів ГУ, як портфеля проєктів, – в частині виокремлення певних складових даної сукупності як підпортфелів або підрозділів портфеля; [7] – виконано аналіз підходів до структурування сукупності проєктів ГУ, як портфеля, в рамках розроблення концепції формування портфеля проєктів ГУ; проведено аналіз змін у характеристиках сукупностей проєктів ГУ, прийнятих до реалізації, і проєктів ГУ, допущених до голосування, за тематичними спрямуваннями в умовах застосування відмінних критеріїв прийняття проєктів ГУ до реалізації; [8] – проведена перевірка гіпотези про існування залежності між кількістю голосів, отриманих проєктами ГУ на підтримку, і їх запитом на обсяг фінансування за тематичними спрямуваннями; [9] – на основі проведеного аналізу методологічних підходів до управління портфелями проєктів управління проєктами ГУ визначено як потенційну сферу для застосування портфельно-орієнтованого управління; [10] – запропоновано концепцію формування портфеля проєктів ГУ, розглянуто метод структурування портфеля проєктів ГУ і модель оптимізації складу портфеля проєктів ГУ в контексті даної концепції; [11] – запропоновано метод ситуаційного структурування портфеля проєктів ГУ; [15] – запропоновано концептуальні засади методу ситуаційного структурування портфеля проєктів ГУ; [16] – проведено аналіз кращої практики та уроків управління проєктами ГУ в ТГ міст України; [17] – проведено аналіз умов правового регулювання управління проєктами ГУ; [18] – розглянуто умови впровадження механізму портфельно-орієнтованого управління в ТГ; [19] – проведено зіставно-порівняльний аналіз критеріїв оцінювання, відбору і пріоритизації проєктів ГУ; [20] – розглянуто види ризиків у контексті оцінювання ефективності інвестиційних проєктів.

**Апробація матеріалів дисертації.** Результати роботи були представлені на міжнародних і всеукраїнських науково-технічних конференціях і семінарах: LXXIII, LXXIV, LXXIX наукових конференціях професорсько-викладацького складу, аспірантів, студентів та співробітників відокремлених структурних підрозділів Національного транспортного університету МОН України (2017, 2018, 2023 рр.); “Відбудова транспортної інфраструктури України” (конференція здобувачів вищої освіти і молодих учених), 2023 р., Київ, НТУ; XXX міжнародній науково-практичній конференції “Trends and modern methods of improving scientific ideas”, 2023 р., Мельбурн, Австралія; XI міжнародній

науково-практичній конференції “Science and Technology: Problems, Prospects and Innovations”, 2023 р., Осака, Японія; VI міжнародній науково-практичній конференції “Modern Problems of Science, Education and Society”, 2023 р., Київ, Україна; XXXII міжнародній науково-практичній конференції “Technologies for the development of modern ideas and opinions regarding world trends”, 2023 р., Ванкувер, Канада.

**Публікації.** Основні наукові результати дисертаційної роботи опубліковано в 20 наукових працях, із яких: у періодичних наукових фахових виданнях, які входять до переліку МОН України, – 9 статей; у наукових періодичних виданнях інших держав – 2 статті; публікації за матеріалами конференцій – 8 праць; статті, які додатково відображають наукові результати дисертаційної роботи, – 1 стаття.

**Структура та обсяг дисертації.** Структура дисертаційної роботи визначена завданнями дослідження і містить в собі вступ, чотири розділи, загальні висновки, список використаних джерел, додатки. Загальний обсяг роботи становить 220 сторінок, зокрема 159 сторінок основного тексту, список використаних джерел (128 найменувань) на 17 сторінках.

## ОСНОВНИЙ ЗМІСТ РОБОТИ

У **вступі** обґрунтовано актуальність, наукову новизну і практичне значення одержаних у дисертаційному дослідженні результатів, наведено основні характеристики дисертаційного дослідження.

У **першому розділі “Управління проєктами громадської участі. Сучасний стан питання, мета і завдання дослідження”** на основі проведених аналізу і узагальнення кращої практики та уроків управління проєктами ГУ в ТГ міст – обласних центрів – України, із одного боку, і аналізу сучасних науково-методичних підходів до формування портфеля проєктів, із другого, сформульовано науково-прикладне завдання, а також визначено мету, об’єкт, предмет, основну гіпотезу і взаємозв’язок та зміст основних завдань дисертаційного дослідження із зазначенням використовуваних для вирішення останніх методів дослідження. Запропоновано дефініції понять “проєкт ГУ” і “портфель проєктів ГУ”.

Проведені аналіз і узагальнення кращої практики та уроків управління проєктами ГУ в ТГ міст – обласних центрів – України дозволили ідентифікувати ряд спільних для цих ТГ проблем в управлінні проєктами ГУ. Це, насамперед, такі проблеми як:

- умови структурування сукупності проєктів ГУ за тематичними спрямуваннями і масштабом, оцінюваним через запит цих проєктів на обсяг фінансування, із забезпеченням відповідності як стратегії розвитку ТГ, так і фазам життєвого циклу проєктів ГУ;

- визначення критеріїв для оцінювання, відбору і пріоритизації проєктів ГУ;

- оптимізація складу сукупності проєктів ГУ при прийнятті їх до реалізації.



Введено дефініції понять, які розкривають сутність умов застосування методології управління проектами в сфері управління проектами ГУ, – “проект ГУ” і “портфель проектів ГУ”.

*Визначення 1.* Проект ГУ – це виокремлюваний межами встановлених часових і вартісних обмежень комплекс заходів організаційного, технічного і економічного характеру, спрямований на досягнення цілей, визначених безпосередньо членами ТГ, який, будучи рекомендованим до реалізації на конкурсних засадах, потребує капітальних і/або поточних витрат, які здійснюються, повністю або частково, за рахунок ГБ ТГ.

*Визначення 2.* Портфель проектів ГУ – це сукупність компонентів, за які виступають проекти ГУ, підрозділи проектів ГУ, підпортфелі проектів ГУ, а також відповідні операції і які управляються як єдина група для реалізації стратегії і досягнення стратегічних цілей ТГ в контексті запровадження в останній механізми портфельно-орієнтованого управління ГБ.

Проведений огляд наукових робіт із управління портфелем, структурований за науковими школами, виокремлюваними в управлінні проектами за підходом таких науковців як J. Turner, F. Anbari, Ch. Bredillet, дозволив дійти висновку, що, натепер, наукова прогалина ідентифікується в частині браку концепцій, і побудованих відповідно до них методів та моделей, які могли б бути застосовані до управління сукупністю проектів ГУ ТГ як такою, що розглядається в якості портфеля проектів ГУ, із урахуванням змісту ідентифікованих у дисертаційному дослідженні проблем управління даною сукупністю. Таким чином, за актуальне науково-прикладне завдання було визначено розроблення науково-методичних засад управління портфелем проектів ГУ ТГ.

Виходячи зі встановленого ступеня наявного науково-методичного опрацювання сформульованого науково-прикладного завдання було визначено мету, об'єкт, предмет, основну гіпотезу і взаємозв'язок та зміст основних завдань дисертаційного дослідження із зазначенням використовуваних для вирішення останніх методів дослідження.

У другому розділі “**Концептуальні засади формування сукупності проектів громадської участі як портфеля проектів**” розроблено концепцію формування портфеля проектів ГУ; проведено аналіз критеріїв, використовуваних для оцінювання відбору і пріоритизації проектів ГУ, як фактора формування характеристик портфеля проектів ГУ.

На основі проведеного аналізу сучасних науково-методичних підходів у сфері управління портфелем проектів у контексті їх застосування до розв'язання ідентифікованих у дисертаційному дослідженні проблем управління проектами ГУ розроблено, з використанням абстрактно-логічного й індуктивного методів, концепцію формування портфеля проектів ГУ, рис. 2. В основу даної концепції покладаються розглядувані у взаємозв'язку науково-методичні підходи щодо: структурування портфеля проектів ГУ; визначення критеріїв для оцінювання, відбору і пріоритизації проектів за портфелем проектів ГУ; оптимізації складу портфеля проектів ГУ. Дана концепція може бути використана, із одного боку, як певна методологічна основа при

проведенні досліджень за проблематикою формування портфеля проєктів ГУ, а з другого – як методична основа при формуванні на практиці потенційно можливих варіантів портфеля проєктів ГУ з подальшим вибором раціонального.



Рисунок 2 – Концепція формування портфеля проєктів ГУ

Відповідно до засад методології управління портфелем проєктів будь-який портфель проєктів, у тому числі, портфель проєктів ГУ, за своєю ієрархічною структурною будовою може містити в своєму складі структурні одиниці – підпортфелі і/або підрозділи. Якщо група проєктів ГУ виокремлюється в портфелі лише для зручності управління, тобто, без виділення ресурсів окремо на цю групу і оптимізації складу проєктів ГУ в межах цієї групи, то така група проєктів ГУ визначається як підрозділ портфеля проєктів ГУ. Коли ж виділення ресурсів і оптимізація складу проєктів окремо за групою проєктів ГУ передбачається, то така група проєктів ГУ визначається як підпортфель проєктів ГУ, до якого можуть бути застосовані всі відомі на тепер підходи щодо управління портфелем. Умови виокремлення вищезазначених структурних одиниць можуть відповідати окремим характеристикам проєктів

ГУ. Зокрема, за проєктами ГУ ТГ міст – обласних центрів – України домінують такі характеристики як тематичне спрямування і/або запит на обсяг фінансування. При цьому сам портфель проєктів ГУ може розглядатися за підпортфель в структурі загального портфеля проєктів ТГ.

Спостерігаємий досвід ТГ міст – обласних центрів – України стосовно умов проведення оцінювання, відбору і пріоритизації проєктів ГУ свідчить, що рекомендацію на прийняття до реалізації проєкти ГУ отримують, виходячи з кількості отриманих голосів на підтримку, – або як одиничного показника, або як одиничного показника, представленого у вигляді певної функціональної залежності від кількості отриманих голосів на підтримку, або як одиничного показника у встановленому поєднанні з іншими одиничними показниками в рамках відповідних комплексних чи інтегральних показників.

На основі дослідження, проведеного із використанням статистичної методології на ґрунті баз даних проєктів ГУ м. Києва за 2016–2021 рр., які було відібрано для участі в голосуванні на право бути реалізованими за кошти ГБ, а також рекомендовано до реалізації, можна дійти наступного висновку. Вид показника, як критерію, на основі значень якого приймаються рішення щодо рекомендації проєктів ГУ до реалізації, може ситуативно значуще впливати на характеристики портфеля проєктів ГУ, прийнятих до реалізації. При обранні в якості критерію показника кількості отриманих голосів на підтримку, за умовами наявної практики його застосування або виконаного в роботі моделювання, можна спостерігати збільшення середнього значення величини запиту на обсяг фінансування за проєктами ГУ, прийнятими до реалізації, порівняно до проєктів ГУ, допущених до голосування, за більшістю тематичних спрямувань. За умов обрання альтернативного критерію, за який в дослідженні виступав показник відношення кількості отриманих голосів на підтримку до запиту на обсяг фінансування, маємо протилежне. Тобто, для більшості тематичних спрямувань середнє значення величини запиту на обсяг фінансування за проєктами ГУ, прийнятими до реалізації, виявилось меншим порівняно до середнього значення величини запиту на обсяг фінансування за проєктами ГУ, допущеними до голосування. Можна припускати, що простежувані зміни в середньому значенні величини запиту на обсяг фінансування за проєктами ГУ, рекомендованими до реалізації, при одночасному, здебільшого, зменшенні значення відповідного коефіцієнта варіації, відбувалися, насамперед, за рахунок збільшення частки проєктів ГУ, які мали відносно більший, або менший, запит на обсяг фінансування відповідно.

Існування обмежень на бюджет ГУ за умов використання за критерій показника кількості отриманих голосів на підтримку призводить до збільшення частки відмов при прийнятті проєктів ГУ до реалізації, якщо співставляти із умовами використання в якості критерію показника відношення кількості отриманих голосів на підтримку до запиту на обсяг фінансування. Відповідно, має місце також зменшення частки проєктів ГУ, прийнятих до реалізації.

У третьому розділі “Метод ситуаційного структурування портфеля проєктів громадської участі” розроблено метод ситуаційного структурування портфеля проєктів ГУ, в рамках якого передбачається застосування опрацьованих у даній роботі методичних рекомендацій щодо проведення: аналізу залежності між кількістю голосів, які отримали проєкти ГУ на підтримку, і запитом за цими проєктами на обсяг фінансування; аналізу відмінностей між проєктами ГУ виокремлюваних тематичних спрямувань за запитом на обсяг фінансування.

Відповідно до постановки завдання стосовно структурування портфеля проєктів ГУ розроблено метод ситуаційного структурування портфеля проєктів ГУ, який дозволяє диференціювати ситуації щодо управління портфелем проєктів ГУ за умовами виокремлення груп проєктів ГУ за тематичними спрямуваннями і/або за запитом на обсяг фінансування на засадах підпортфелів або підрозділів у складі портфеля проєктів ГУ.

В рамках розробленого методу ситуаційного структурування портфеля проєктів ГУ пропонуються наступні два підходи – як альтернативні. За першим підходом передбачається попереднє стратегічно-орієнтоване структурування портфеля проєктів ГУ за тематичними спрямуваннями як підпортфелями, рис. 3. Значення вагових коефіцієнтів при розподілі бюджету ГУ рекомендується приймати на рівні, який забезпечує розвиток тематичних спрямувань у контексті реалізації стратегії і досягнення стратегічних цілей ТГ. За варіанти даного розвитку можуть виступати: “посилення” тематичних спрямувань, які визнані за стратегічно особливо важливі для ТГ; “посилення” тематичних спрямувань, відповідні яким сфери видатків “звичайного” бюджету ТГ мають дефіцит коштів для свого розвитку; вишукування нових перспективних напрямів стратегічного розвитку ТГ, орієнтованих на виявлення і задоволення потреб мешканців цієї громади. В останньому випадку проєкти ГУ окремих тематичних спрямувань можуть розглядатися за такі, що носять характер експериментів у контексті формування стратегії ТГ, а вагові коефіцієнти при розподілі бюджету ГУ між тематичними спрямуваннями встановлюватися ситуаційно. Даний підхід до структурування портфеля проєктів ГУ, рис. 3, створює передумови до можливості розглядати портфель проєктів ГУ ТГ в якості засобу реалізації, а, за певних умов, і формування стратегії ТГ.

Відповідно до другого підходу за методом ситуаційного структурування портфеля проєктів ГУ попереднє стратегічно-орієнтоване структурування портфеля проєктів ГУ не передбачено, рис. 4. Проєкти ГУ структуруються за тематичними спрямуваннями ситуаційно, виходячи із отримуваних оперативних даних щодо характеристик проєктів ГУ. В основу даного, другого, підходу за методом ситуаційного структурування портфеля проєктів ГУ покладається припущення, що коли проєкти ГУ відмінних тематичних спрямувань значуще різняться між собою за запитом на обсяг фінансування, то умови сумісного оцінювання, відбору і пріоритизації таких проєктів ГУ в рамках єдиного портфеля можуть привести до надання переваг проєктам ГУ тематичних спрямувань із відносно більшим або меншим, залежно від обраного критерію, запитом на обсяг фінансування.

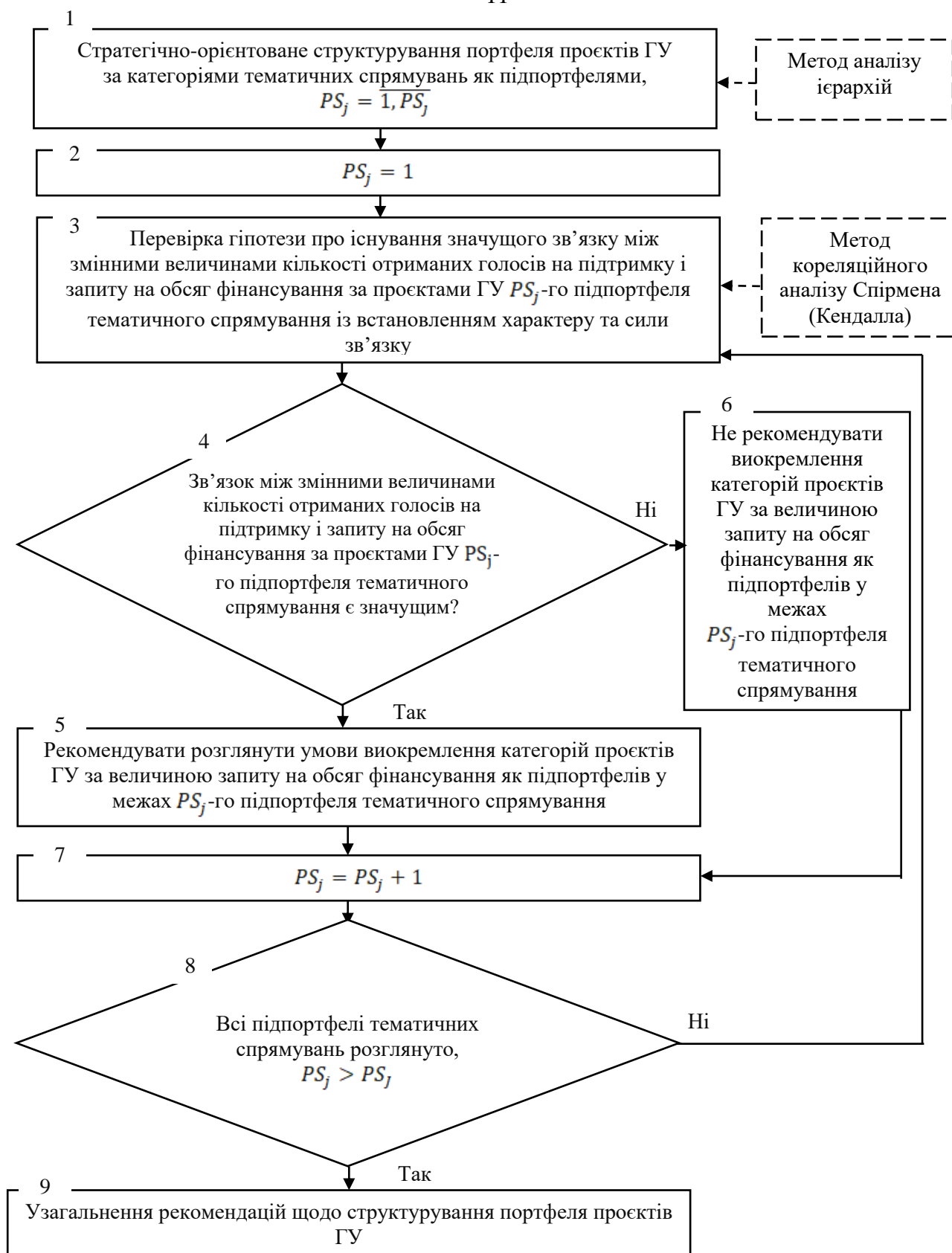


Рисунок 3 – Концептуальні засади методу ситуаційного структурування портфеля проєктів ГУ: за підходом стратегічно-орієнтованого структурування портфеля проєктів ГУ за тематичними спрямуваннями

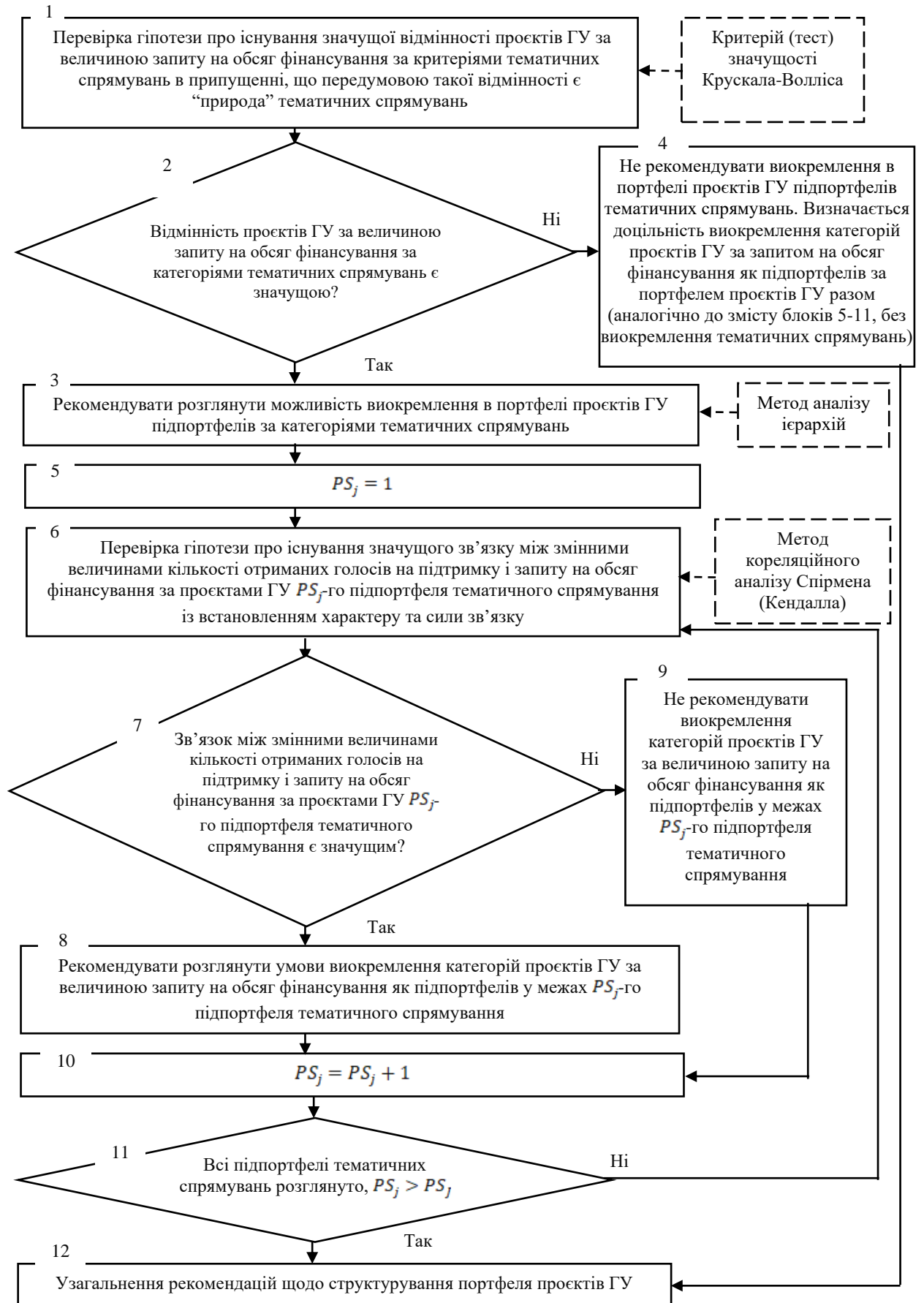


Рисунок 4 – Концептуальні засади методу ситуаційного структурування портфеля проектів ГУ: за підходом ситуаційного структурування портфеля проектів ГУ за тематичними спрямуваннями

Таким чином, залежно від ситуації, яка складається щодо наявності значущої відмінності проєктів ГУ виокремлюваних тематичних спрямувань за запитом на обсяг фінансування, бюджет ГУ може бути або розділений за виокремлюваними тематичними спрямуваннями – коли дана відмінність є значущою, або збережений як єдиний – коли дана відмінність значущою не є. Відповідно до методології управління портфелями проєктів в умовах розділення бюджету ГУ за тематичними спрямуваннями останні будуть виступати в якості підпортфелів, а в умовах “нерозділення” – підрозділів портфеля проєктів ГУ.

При використанні кожного із двох виокремлюваних альтернативних підходів за методом ситуаційного структурування портфеля проєктів ГУ передбачається проведення аналізу залежності між кількістю голосів, які отримали проєкти ГУ на підтримку, і запитом за проєктами ГУ на обсяг фінансування. Якщо дана залежність виявиться значущою, то рекомендується виокремлювати підпортфелі проєктів ГУ за запитом на обсяг фінансування. Якщо дана залежність не виявиться значущою, то рекомендується виокремлювати підрозділи проєктів ГУ за запитом на обсяг фінансування.

В рамках методу ситуаційного структурування портфеля проєктів ГУ передбачається застосування опрацьованих в даній роботі методичних рекомендацій щодо проведення: аналізу залежності між кількістю голосів, які отримали проєкти ГУ на підтримку, і запитом за цими проєктами на обсяг фінансування; аналізу відмінностей між проєктами ГУ виокремлюваних тематичних спрямувань за запитом на обсяг фінансування. Відповідні розрахунки проводились із використанням програмного продукту IBM SPSS Statistics 22.

Проведене, із застосуванням методу кореляційного аналізу, дослідження на основі баз даних проєктів ГУ м. Києва 2016–2021 рр., які було відібрано для участі в голосуванні на право бути реалізованими за кошти ГБ, мало на меті перевірити гіпотезу про наявність залежності між кількістю голосів, які отримали проєкти ГУ на підтримку, і запитом за проєктами ГУ на обсяг фінансування. При цьому гіпотеза про нормальність розподілу, для перевірки якої використовувався критерій Колмогорова–Смірнова, була відхилена, що, відповідно, зумовило застосування, в рамках проведення кореляційного аналізу, критеріїв рангової кореляції Спірмена та Кендалла. Дане дослідження не виявило наявності значущої залежності між кількістю голосів, які отримали проєкти ГУ на підтримку, і запитом за проєктами ГУ на обсяг фінансування за тими проєктами ГУ, які мали статус “прийняті до голосування”, як за проєктами ГУ, розглядуваними разом, так і за виокремлюваними тематичними спрямуваннями, і рівнями запиту на обсяг фінансування. Водночас, за проєктами ГУ, які мали статус “відібрані до реалізації”, спостерігалась ситуація, за якої наявність вищезазначеної залежності залежала від використовуваного виду показника в якості критерію зазначеного відбору. Статистична значущість кореляції перевірялась за рівнем – 0,05.

При аналізі відмінностей між проєктами ГУ виокремлюваних тематичних спрямувань за запитом на обсяг фінансування постає завдання перевірки

значущості відмінності між проектами ГУ відмінних тематичних спрямувань за запитом на обсяг фінансування. Для вирішення даного завдання на основі баз даних проектів ГУ м. Києва 2016–2021 рр., відібраних для участі в голосуванні на право бути реалізованими за кошти ГБ, було використано непараметричний критерій (тест) значущості Крускала–Волліса, який є багатомірним узагальненням критерію Вілкоксона–Манна–Вітні. Нульові (робочі) гіпотези щодо значущості відмінностей між проектами ГУ, допущеними до голосування, відмінних тематичних спрямувань за запитом на обсяг фінансування були відхилені за рівнем значущості 0,05 для категорій “малі” і “великі” в 2018 р. Для всіх інших років і груп (категорій) проектів ГУ, які в них виокремлювались, у тому числі, для 2018 р., розглядуваного разом, тобто, без розділення на категорії “малі” і “великі”, нульові (робочі) гіпотези не були відхилені. Випадки, коли нульові (робочі) гіпотези не були відхилені, свідчать про існування значущої відмінності між проектами ГУ за запитом на обсяг фінансування відмінних тематичних спрямувань за відповідними групами (“малі” або “великі”), якщо вони виокремлювались, у розглядуваних періодах часу.

На основі методу ситуаційного структурування портфеля проектів ГУ розроблено матриці прийняття рішень щодо доцільності виокремлення груп – проектів ГУ за запитом на обсяг фінансування і за тематичними спрямуваннями як підпортфелів.

Запропоновано виокремлювати тематичні спрямування за портфелем проектів ГУ на засадах відповідності переліку та змісту тематичних спрямувань видатків загального бюджету ТГ. В умовах забезпечення такої відповідності можна очікувати на додатний ефект синергії при реалізації проектів ГУ завдяки, насамперед, можливості реалізації проектів ГУ разом із іншими проектами ТГ на спільному пулі ресурсів, які є власними для ТГ, і/або централізації закупівель однотипних ресурсів ззовні. За цих обставин проекти ГУ певних тематичних спрямувань можуть розглядатися в складі принаймні двох портфелів (підпортфелів) – того, який формується при прийнятті проектів ГУ до реалізації, і того, який об’єднує проекти ГУ при їх власне реалізації з проектами загального бюджету ТГ за відповідними сферами видатків останнього.

У четвертому розділі **“Моделювання оптимального складу портфеля проектів громадської участі. Розширення сфери застосування концепції формування портфеля проектів громадської участі”** запропоновано інтегральний показник як критерій для рейтингового багатокритеріального оцінювання, відбору і пріоритизації проектів ГУ; розроблено модель визначення оптимального складу портфеля проектів ГУ, рекомендованих до реалізації, на основі єдиної системної позиції ГБ; розглянуто можливості до розширення сфери застосування концепції формування портфеля проектів ГУ.

На основі проведеного огляду моделей оптимізації складу портфеля проектів у контексті виконання оптимізації складу портфеля проектів ГУ показано, що умови постановки завдання щодо оптимізації портфеля проектів ГУ мають передбачати прийняття рішення стосовно того, чи буде оптимізація



проводитися виключно на основі індивідуальних рейтингів, які набуті проектами ГУ із урахуванням результатів голосування, чи оптимізація буде проводитися за портфелем проектів ГУ разом, тобто, із єдиної системної позиції ГБ.

Запропоновано інтегральний показник як критерій для рейтингового багатокритеріального оцінювання, відбору і пріоритизації проектів ГУ, рис. 5.



Рисунок 5 – Структурна модель інтегрального показника як критерію для рейтингового багатокритеріального оцінювання, відбору і пріоритизації проектів ГУ

Наведені часткові показники, які характеризують проекти ГУ, було ідентифіковано за даними проведених аналізу і узагальнення кращої практики та уроків управління проектами ГУ в ТГ міст – обласних центрів – України. Ці показники використовувались як в складі основних критеріїв, за якими безпосередньо мало місце обрання проектів ГУ до реалізації, – наприклад, кількість отриманих голосів на підтримку або загальна вартість реалізації, так і додаткових критеріїв, які слугували, насамперед, в умовах попереднього оцінювання можливості допущення проектної ініціативи до голосування, – наприклад, поточні витрати, пов'язані із експлуатацією, або ступінь загальнодоступності результатів.

Для агрегування значень вищевказаних часткових показників в інтегральний рейтинговий показник, використовуваний для оцінювання, відбору і пріоритизації проектів ГУ, може бути застосовано адитивну формулу виду:

$$R = \sum_{s=1}^S w_s x_s, \quad (1)$$

за дії обмежень виду:

$$\sum_{s=1}^S w_s = 1, \quad w_s > 0, \quad s = \overline{1, S}, \quad (2)$$

де  $w_s$  – значення вагового коефіцієнта (ваги), із яким частковий  $s$ -й показник входить до інтегрального показника,  $s = \overline{1, S}$ ;

$x_s$  – значення  $s$ -го часткового показника,  $s = \overline{1, S}$ ;

$S$  – кількість часткових показників, які виокремлюються при визначенні інтегрального показника.

Даний показник можна рекомендувати використовуватися за критерій, насамперед, у скорингових моделях оптимізації складу портфеля проектів ГУ.

Розроблена модель, яка, використовуючи метод цілочисельного програмування, дозволяє формувати оптимальний склад портфеля проектів ГУ, який рекомендується до реалізації, із єдиної системної позиції ГБ. При цьому цільова функція будується на основі кількості поданих голосів на підтримку окремих проектів ГУ  $i$ , як очевидно, потребує максимізації. За обмеження слугує бюджет, який виділяється на відповідний портфель проектів ГУ. Відповідно до вищезазначеного, можна записати:

$$\sum_{i=1}^I V_i x_i \rightarrow \max, \quad (3)$$

за дії обмежень виду:

$$\sum_{i=1}^I C_{ki} x_i \leq C_{kp}, \quad (4)$$

$$x_i = 0, 1, i = \overline{1, I}, \quad (5)$$

де  $V_i$  – кількість голосів, поданих на підтримку  $i$ -го проекту портфеля проектів ГУ,  $i = \overline{1, I}$ ;

$C_{ki}$  – капітальні витрати за  $i$ -м проектом портфеля проектів ГУ,  $i = \overline{1, I}$ ;

$C_{kp}$  – граничне максимальне значення капітальних витрат, які можуть бути виділені на фінансування портфеля проектів ГУ;

$I$  – кількість проектів у портфелі проектів ГУ.

Представлені обмеження за пропонованою моделлю оптимізації складу портфеля проектів ГУ, вирази (4) і (5), відповідно до прийнятої практики, як правило, не беруть до уваги поточні витрати, із якими буде в подальшому пов'язана експлуатація проектів ГУ. Ці витрати можуть бути враховані в різний спосіб. Зокрема, як сумарна величина протягом встановленого періоду експлуатації проектів ГУ, наприклад, 5 років, і братись до уваги як обмеження в процесі попереднього відбору. Можливим є також введення цих поточних витрат – як приведених поточних витрат – до обмежень цільової функції (3) у наступному вигляді:

$$\sum_{i=1}^I \sum_{t_e=1}^{T_e} \frac{C_{ni t_e}}{\prod_{j=1}^{t_e} (1 + k_{ij})} x_i \leq c_{np}, \quad (6)$$

де  $C_{ni t_e}$  – поточні витрати за  $i$ -м проектом портфеля проектів ГУ в часовому періоді  $t_e$ ,  $t_e = \overline{1, T_e}$ ,  $i = \overline{1, I}$ ;

$k_{ij}$  – вартість капіталу за  $i$ -м проектом портфеля проектів ГУ в часовому періоді  $j$ ,  $j = \overline{1, t_e}$ ,  $t_e = \overline{1, T_e}$ ,  $i = \overline{1, I}$ ;

$C_{пр}$  – граничне максимальне значення приведених поточних витрат, яке може мати місце за портфелем проектів ГУ;

$T_e$  – економічний термін життя, який приймається за проектами портфеля проектів ГУ.

Взяття до уваги в моделях оптимізації портфеля проектів ГУ концепції вартості грошей у часі через введення процедур дисконтування дозволяє актуалізувати питання ступеня ризику – як індивідуального, тобто, щодо окремих проектів, які входять до складу портфеля (проектного ризику), так і структурних ризиків – як ризиків, пов'язаних зі способом формування портфеля і ймовірними конфліктами між його компонентами, і глобальних ризиків – як ризиків, які перевищують суму ризиків окремих компонентів.

Адаптовано, з використанням методу аналогій, отриману в дисертаційному дослідженні концепцію формування портфеля проектів ГУ до умов формування портфеля проектів соціальних програм внутрішньої направленості бізнесових і небізнесових організацій. Даними умовами передбачається безпосередня участь у відповідному формуванні працівників організації в рамках запровадження останньою партисипативного управління.

## ВИСНОВКИ

У дисертаційному дослідженні представлено результати теоретичного узагальнення і запропоновано вирішення актуального науково-прикладного завдання, яке полягає у розробленні науково-методичних засад управління портфелем проектів ГУ ТГ. Досягнута мета і вирішені завдання дисертаційного дослідження дали підстави зробити наступні висновки.

1. Проведені аналіз і узагальнення кращої практики та уроків управління проектами ГУ в ТГ міст – обласних центрів – України дозволили ідентифікувати ряд спільних для останніх проблем в управлінні проектами ГУ. Це такі проблеми як: умови структурування сукупності проектів ГУ за тематичними спрямуваннями і масштабом, оцінюваним через запит проектів ГУ на обсяг фінансування, із забезпечення відповідності як стратегії розвитку ТГ, так і фазам життєвого циклу проектів ГУ; визначення критеріїв для оцінювання, відбору і пріоритизації проектів ГУ; оптимізація складу сукупності проектів ГУ при прийнятті їх до реалізації.

Розв'язання ідентифікованих проблем у забезпеченні управління проектами ГУ ТГ потребує подальшого опрацювання науково-методичних підходів управління проектами. При цьому наукова прогалина ідентифікується в частині браку концепцій, і побудованих відповідно до них методів та моделей, які могли б бути застосовані до управління сукупністю проектів ГУ ТГ як такою, що розглядається в якості портфеля, із урахуванням змісту ідентифікованих проблем управління даною сукупністю.

Введено дефініції понять, які розкривають сутність умов застосування методології управління проектами в сфері управління проектами ГУ, “проект ГУ” і “портфель проектів ГУ”.

2. На основі аналізу сучасних науково-методичних підходів у сфері управління портфелями проектів в контексті їх застосування до розв’язання ідентифікованих проблем управління проектами ГУ розроблено концепцію формування портфеля проектів ГУ. В основу даної концепції покладаються розглядувані у взаємозв’язку науково-методичні підходи щодо: структурування портфеля проектів ГУ; визначення критеріїв для оцінювання, відбору і пріоритизації проектів портфеля ГУ; оптимізації складу портфеля проектів ГУ. Дана концепція може бути використана як методологічна основа при проведенні досліджень за проблематикою формування портфеля проектів ГУ і, водночас, як методична основа при формуванні на практиці потенційно можливих варіантів портфеля проектів ГУ із подальшим вибором раціонального.

3. На основі дослідження, проведеного із використанням статистичної методології на ґрунті баз даних проектів ГУ м. Києва за 2016–2021 рр., показано, що вид показника, як критерію, на основі значень якого приймається рішення стосовно рекомендації проектів ГУ до реалізації, може ситуаційно значуще впливати на характеристики портфеля проектів ГУ, прийнятих до реалізації. При обранні в якості критерію показника кількості отриманих голосів на підтримку, за умовами наявної практики його застосування або виконаного в дисертаційній роботі моделювання, можна спостерігати збільшення середнього значення величини запиту на обсяг фінансування за проектами ГУ, прийнятими до реалізації, порівняно до проектів ГУ, допущених до голосування, за більшістю тематичних спрямувань. При обранні альтернативного критерію, за який в дослідженні виступав показник відношення кількості отриманих голосів на підтримку до запиту на обсяг фінансування, маємо протилежне. Можна припускати, що простежувані зміни в середньому значенні величини запиту на обсяг фінансування за проектами ГУ, при одночасному, здебільшого, зменшенні значення відповідного коефіцієнта варіації відбувалися, насамперед, за рахунок збільшення частки проектів ГУ, які мали відносно більший, або менший, запит на обсяг фінансування відповідно. При існуванні обмеження на ГБ за умов використання за критерій показника кількості отриманих голосів на підтримку мало місце збільшення частки відмов у прийнятті проектів ГУ до реалізації і, відповідно, зменшення частки проектів ГУ, прийнятих до реалізації, якщо співставляти з умовами використання в якості критерію показника відношення кількості отриманих голосів на підтримку до запиту на обсяг фінансування.

4. Запропоновано метод ситуаційного структурування портфеля проектів ГУ, який дозволяє диференціювати ситуації щодо управління портфелем проектів ГУ за умовами альтернативного виокремлення підпортфелів або підрозділів у складі портфеля проектів ГУ за тематичними спрямуваннями і/або за запитом на обсяг фінансування. Будова запропонованого методу ситуаційного структурування портфеля проектів ГУ передбачає використання опрацьованих

в дисертаційній роботі методичних рекомендацій щодо проведення: аналізу залежності між кількістю голосів, які отримали проекти ГУ на підтримку, і запитом за цими проектами на обсяг фінансування, а також аналізу відмінностей між проектами ГУ виокремлюваних тематичних спрямувань за запитом на обсяг фінансування. При розробленні даних рекомендацій було використано методи кореляційного аналізу Спірмена та Кендала, а також критерій (тест) значущості Крускала-Волліса.

Запропоновано виокремлювати тематичні спрямування за портфелем проектів ГУ на засадах відповідності переліку та змісту тематичних спрямувань видатків загального бюджету ТГ. За такого структурування можна очікувати на додатний ефект синергії при реалізації проектів ГУ. Насамперед, завдяки можливості реалізації проектів ГУ разом із іншими проектами ТГ на спільному пулі ресурсів, які є власними для ТГ, і/або централізації закупівель однотипних ресурсів ззовні. За цих обставин проекти ГУ певних тематичних спрямувань можуть розглядатися в складі двох портфелів (підпортфелів) – того, який формується при прийнятті проектів ГУ до реалізації, і того, який об'єднує дані проекти ГУ при їх власне реалізації, з проектами загального бюджету ТГ за відповідними сферами видатків останнього.

5. Показано, що умови постановки завдання щодо оптимізації складу портфеля проектів ГУ мають передбачати прийняття рішення стосовно того, чи буде оптимізація проводитися виключно на основі індивідуальних рейтингів, які набуті проектами ГУ за результатами голосування за обраними критеріями, чи оптимізація буде проводитися за портфелем проектів ГУ із єдиної системної позиції ГБ. Розроблена модель, яка дозволяє формувати оптимальний склад портфеля проектів ГУ на основі єдиної системної позиції ГБ.

Запропоновано інтегральний показник як критерій для рейтингового багатокритеріального оцінювання, відбору і пріоритизації проектів ГУ, який має в своєму складі наступні часткові показники, які характеризують проекти ГУ: кількість отриманих голосів на підтримку; загальна вартість реалізації (запит на обсяг фінансування); приведені поточні витрати, пов'язані із експлуатацією; ступінь загальнодоступності результатів.

6. Положення запропонованої в дисертаційному дослідженні концепції формування портфеля проектів ГУ доведено до рівня методичних рекомендацій, впровадження яких дозволяє підвищувати результативність і ефективність управління як власне проектами ГУ, так і проектами соціальних програм внутрішньої направленості організації, які пропонуються її працівниками в умовах запровадження в організації партисипативного управління. Практично значущі результати дослідження було реалізовано в Департаменті транспортної інфраструктури Київської міської державної адміністрації, що дозволило скоротити витрати, пов'язані з реалізацією проектів ГУ за тематичним спрямуванням “Дороги, транспорт” на 4,0%. В умовах впровадження в практику роботи ТОВ “АВТОЕКСПРЕС” і ТОВ “ЦТК” партисипативного управління було використано концепцію формування портфеля проектів ГУ, адаптовану до умов управління соціальними проектами внутрішньої направленості цих організацій. Основні науково-методичні

положення дисертаційної роботи були впроваджені в навчальний процес Національного транспортного університету МОН України.

Подальші дослідження передбачають комплексний розвиток науково-методичних засад формування портфеля проєктів як ГУ в ТГ, так і соціальних проєктів внутрішньої направленості в організаціях, які впроваджують партисипативне управління, послуговуючись, як теоретико-методичною основою, запропонованою в дисертаційній роботі концепцією формування портфеля проєктів ГУ.

## СПИСОК ОПУБЛІКОВАНИХ ПРАЦЬ ЗА ТЕМОЮ ДИСЕРТАЦІЇ

*Статті у виданнях іноземних держав або у виданнях України, які включені до міжнародних наукометричних баз*

1. Vorkut T.A, Bozhok Y.O., Lushchai Y.V., Petunin A.V., Kharuta V.S. Public Participation Project Management in the Context of Portfolio Management. *International Journal of Innovative Technologies in Economy*. 2023. (1(41)). URL: [https://doi.org/10.31435/rsglobal\\_ijite/30032023/7943](https://doi.org/10.31435/rsglobal_ijite/30032023/7943) (0,5 д.а., особистий внесок – 0,3 д.а.).

2. Божок Ю.О. Концепція формування портфеля проєктів громадської участі. Мультидисциплінарний міжнародний журнал «Věda a perspektivy». Міжнародний економічний інститут (Чехія). №9 (28). 2023. С. 424-447. URL: [https://doi.org/10.52058/2695-1592-2023-9\(28\)](https://doi.org/10.52058/2695-1592-2023-9(28))

*Статті у наукових фахових виданнях України*

3. Цимбал Ю.О. Розробка критеріїв ефективності та якості організації перевезень вантажів. *Управління проєктами, системний аналіз і логістика. Технічна серія*. 2011. Вип. 8. С. 370-373. URL: [http://www.irbis-nbu.gov.ua/cgi-bin/irbis\\_nbu/cgiiirbis\\_64.exe?I21DBN=LINK&P21DBN=UJRN&Z21ID=&S21REF=10&S21CNR=20&S21STN=1&S21FMT=ASP\\_meta&C21COM=S&2\\_S21P03=FILA=&2\\_S21STR=Upsal\\_2011\\_8\\_99](http://www.irbis-nbu.gov.ua/cgi-bin/irbis_nbu/cgiiirbis_64.exe?I21DBN=LINK&P21DBN=UJRN&Z21ID=&S21REF=10&S21CNR=20&S21STN=1&S21FMT=ASP_meta&C21COM=S&2_S21P03=FILA=&2_S21STR=Upsal_2011_8_99)

4. Цимбал Ю.О. Сутність та особливості логістичного обслуговування споживачів. *Вісник Національного транспортного університету*. Науковий журнал. К.: НТУ. 2012. Вип. 26. С. 337-341. URL: [http://www.irbis-nbu.gov.ua/cgi-bin/irbis\\_nbu/cgiiirbis\\_64.exe?I21DBN=LINK&P21DBN=UJRN&Z21ID=&S21REF=10&S21CNR=20&S21STN=1&S21FMT=ASP\\_meta&C21COM=S&2\\_S21P03=FILA=&2\\_S21STR=Vntu\\_2012\\_26\(2\)\\_66](http://www.irbis-nbu.gov.ua/cgi-bin/irbis_nbu/cgiiirbis_64.exe?I21DBN=LINK&P21DBN=UJRN&Z21ID=&S21REF=10&S21CNR=20&S21STN=1&S21FMT=ASP_meta&C21COM=S&2_S21P03=FILA=&2_S21STR=Vntu_2012_26(2)_66)

5. Грисюк Ю.С., Лабута А.В., Заяц О.В., Божок Ю.О. Інтегровані структури в сфері транспорту та логістики. *Управління проєктами, системний аналіз і логістика. Технічна серія*. 2013. Вип. 11. С. 106-116. (0,46 д.а., особистий внесок – 0,18 д.а.). URL: [http://publications.ntu.edu.ua/upravl\\_progect/11\\_2013/106-116.pdf](http://publications.ntu.edu.ua/upravl_progect/11_2013/106-116.pdf)

6. Воркут Т.А., Божок Ю.О., Петунін А.В., Шпильовий І.Ф., Харута В.С. Управління проєктами громадської участі в сфері транспорту і ремонту та будівництва доріг. *Науково-технічний збірник “Автомобільні дороги і дорожнє будівництво”*. 2022. Випуск 112. С. 232-240. (0,38 д.а., особистий внесок –

0,15 д.а.). URL: [http://publications.ntu.edu.ua/avtodorogi\\_i\\_stroitelstvo/112/232-240.pdf](http://publications.ntu.edu.ua/avtodorogi_i_stroitelstvo/112/232-240.pdf)

7. Воркут Т.А., Божок Ю.О., Луцкай Ю.В., Петунін А.В., Харута В.С. Структури портфелів проєктів громадської участі. *Вісник Національного транспортного університету. Серія «Технічні науки»*. Науковий журнал. К.: НТУ. 2022. Вип. 3 (53). С. 82-94. (0,54 д.а., особистий внесок – 0,25 д.а.). URL: [http://publications.ntu.edu.ua/visnyk/53/082\\_094.pdf](http://publications.ntu.edu.ua/visnyk/53/082_094.pdf)

8. Воркут Т.А., Божок Ю.О., Патрашко М.О., Петунін А.В., Срібна Н.В., Харута В.С. Критерії формування портфелів громадської участі. *Вісник Національного транспортного університету. Серія «Технічні науки»*. Науковий журнал. К.: НТУ. 2023. Вип. 1 (55). С. 31-41. (0,46 д.а., особистий внесок – 0,21 д.а.). URL: <http://publications.ntu.edu.ua/visnyk/55/031.pdf>

9. Воркут Т.А., Божок Ю.О., Харута В.С. Методологічні аспекти формування сукупності проєктів громадської участі як портфеля проєктів. *Автомобільні дороги і дорожнє будівництво: науковий журнал*. Вип. 113. Частина II. Київ. 2023. С. 225-234. (0,42 д.а., особистий внесок – 0,2 д.а.). URL: [http://publications.ntu.edu.ua/avtodorogi\\_i\\_stroitelstvo/113.2/225.pdf](http://publications.ntu.edu.ua/avtodorogi_i_stroitelstvo/113.2/225.pdf)

10. Воркут Т.А., Божок Ю.О., Петунін А.В., Харута В.С. Концептуальні засади формування портфеля проєктів громадської участі. *Автомобільні дороги і дорожнє будівництво: науковий журнал*. Вип. 115.1. Київ. 2024. С. 183-206. (1,0 д.а., особистий внесок – 0,45 д.а.).

11. Воркут Т.А., Божок Ю.О., Петунін А.В., Харута В.С. Метод ситуаційного структурування портфеля проєктів громадської участі. *Вісник Національного транспортного університету. Серія «Технічні науки»*. Науковий журнал. К.: НТУ. 2024. Вип. 1 (58). С. 29-45. (0,71 д.а., особистий внесок – 0,35 д.а.). URL: <http://publications.ntu.edu.ua/visnyk/58/029.pdf>

#### **Опубліковані праці апробаційного характеру**

12. Божок Ю.О. Обґрунтування оптимального рівня логістичного обслуговування споживача на підставі збалансованої системи показників ефективності. *LXXIII наукова конференція професорсько-викладацького складу, аспірантів, студентів та співробітників відокремлених структурних підрозділів університету*. К.: НТУ, 2017. С. 287. URL: <https://drive.google.com/file/d/1GyK8BsnakngvopAADyWv3l4kEA22yhEs/view>

13. Божок Ю.О. Забезпечення основних критеріїв оцінки ефективності та показників якості логістичного обслуговування в ланцюзі постачання. *LXXIV наукова конференція професорсько-викладацького складу, аспірантів, студентів та співробітників відокремлених структурних підрозділів університету*. К.: НТУ, 2018. С. 300. URL: [https://drive.google.com/file/d/1\\_uA1WGugEVOGtLukG\\_ZMX71VgXPIq98l/view](https://drive.google.com/file/d/1_uA1WGugEVOGtLukG_ZMX71VgXPIq98l/view)

14. Божок Ю.О. Впровадження новітніх технологій у сфері логістичного обслуговування. *LXXIX Наук. конф. проф.-викл. складу, аспірантів, студ. та спів. відокремл. структ. підрозд. ун-ту: тези доп.* Київ: НТУ, 2023. С. 436. URL:

<https://drive.google.com/file/d/1ZP8ANZsGcZTzASczTixpto6w2MKfDwt5/view>

15. Божок Ю.О., Харута В.С. Концепція методу ситуаційного структурування портфеля проєктів громадської участі за тематичними спрямуваннями. *Відбудова транспортної інфраструктури України (конференція здобувачів вищої освіти і молодих учених)*. 21 червня 2023 року. Київ. НТУ. С. 180. (0,042 д.а., особистий внесок – 0,03 д.а.). URL: [https://drive.google.com/file/d/1BPUIQTS6nHmawNOm08w\\_Df-3kj1Q7I3y/view](https://drive.google.com/file/d/1BPUIQTS6nHmawNOm08w_Df-3kj1Q7I3y/view)

16. Воркут Т.А., Божок Ю.О., Харута В.С. Принципи побудови, оцінки і впровадження проєктів громадської участі. *XXX Міжнародна науково-практична конференція «Trends and modern methods of improving scientific ideas»*, 01-04 серпня 2023 р., Мельбурн, Австралія. С. 123-128. (0,25 д.а., особистий внесок – 0,15 д.а.). URL: <https://isg-konf.com/uk/trends-and-modern-methods-of-improving-scientific-ideas/>

17. Воркут Т.А., Божок Ю.О., Харута В.С. Нормативно-правова база громадської участі в місцевому самоврядуванні. *XI Міжнародна науково-практична конференція. «Science and Technolo: Problems, prosoects and Innovation»*, 3-5.08.2023 року. Осака, Японія. С. 100-106. (0,29 д.а., особистий внесок – 0,15 д.а.). URL: <https://sci-conf.com.ua/xi-mizhnarodna-naukovo-praktichna-konferentsiya-science-and-technology-problems-prospects-and-innovations-3-5-08-2023-osaka-yaponiya-arhiv/>

18. Воркут Т.А., Божок Ю.О., Харута В.С. Управління проєктами громадської участі – як сфера застосування портфельно-орієнтованого управління. *VI Міжнародна науково-практична конференція «Modern Problems of Science, Education and Society»* 14-16.08.2023 року. Київ, Україна. С. 141-145. (0,21 д.а., особистий внесок – 0,11 д.а.). URL: <https://sci-conf.com.ua/vi-mizhnarodna-naukovo-praktichna-konferentsiya-modern-problems-of-science-education-and-society-14-16-08-2023-kiyiv-ukrayina-arhiv/>

19. Воркут Т.А., Божок Ю.О., Харута В.С. Критерії оцінювання, відбору і пріоритизації проєктів за портфелем проєктів громадської участі. *XXXII Міжнародна науково-практична конференція “Technologies for the development of modern ideas and opinions regarding world trends”*. 15-18 серпня 2023 р., Ванкувер, Канада. С. 240-243. (0,17 д.а., особистий внесок – 0,09 д.а.). URL: <https://isg-konf.com/uk/technologies-for-the-development-of-modern-ideas-and-opinions-regarding-world-trends/>

***Додатково відображають наукові результати дисертації***

20. Волинець Л.М., Хоменко І.О., Халацька І.І., Божок Ю.О., Пеньківська К.С. Формування системи управління ризиками в логістичній діяльності підприємств. *Вісник Національного транспортного університету. Серія «Економічні науки». Науково-технічний збірник*. К.: НТУ, 2021. Вип. 2 (49). С. 22-31. (0,42 д.а., особистий внесок – 0,19 д.а.) URL: <http://publications.ntu.edu.ua/visnyk/49/022-031.pdf>



## АНОТАЦІЯ

**Божок Ю.О. Управління портфелями проєктів громадської участі – рукопис.**

Дисертація на здобуття наукового ступеня кандидата технічних наук за спеціальністю 05.13.22 – управління проєктами і програмами. – Національний транспортний університет Міністерства освіти і науки України, Київ, 2024.

Дисертаційне дослідження присвячено вирішенню актуального науково-прикладного завдання, яке полягає у розробленні науково-методичних засад управління портфелем проєктів громадської участі (ГУ) територіальної громади. Метою дисертаційного дослідження є підвищення результативності і ефективності управління проєктами ГУ на основі розроблення науково-методичних засад управління сукупністю проєктів ГУ територіальної громади як портфелем проєктів ГУ.

На основі проведених аналізу і узагальнення кращої практики та уроків управління проєктами ГУ в територіальних громадах міст – обласних центрів – України у взаємозв'язку з аналізом сучасних науково-методичних підходів до формування портфеля проєктів розроблено концепцію формування портфеля проєктів ГУ. В основу даної концепції покладаються розглядувані у взаємозв'язку науково-методичні підходи щодо: структурування портфеля проєктів ГУ; визначення критеріїв для оцінювання, відбору і пріоритизації проєктів за портфелем проєктів ГУ; оптимізації складу портфеля проєктів ГУ.

Розроблено метод ситуаційного структурування портфеля проєктів ГУ, який дозволяє диференціювати ситуації щодо управління портфелем проєктів ГУ за умовами альтернативного виокремлення підпортфелів або підрозділів у складі портфеля проєктів ГУ за тематичними спрямуваннями і/або за запитом на обсяг фінансування.

Запропоновано інтегральний показник як критерій для рейтингового багатокритеріального оцінювання, відбору і пріоритизації проєктів ГУ, який має в своєму складі наступні часткові показники, які характеризують проєкти ГУ: кількість отриманих голосів на підтримку; загальна вартість реалізації (запит на обсяг фінансування); приведені поточні витрати, пов'язані із експлуатацією; ступінь загальнодоступності результатів.

Удосконалено науково-методичні підходи щодо моделювання оптимального складу портфеля проєктів ГУ, в частині введення альтернативної постановки завдання стосовно оптимізації складу портфеля проєктів ГУ, якою передбачається визначення оптимального складу портфеля проєктів ГУ, рекомендованих до реалізації, на основі системного підходу, і розроблено відповідно до даної постановки, модель оптимізації складу портфеля проєктів ГУ.

Отримав подальший розвиток понятійний базис управління проєктами, в частині введення дефініцій понять, які розкривають сутність умов застосування методології управління проєктами в сфері управління проєктами ГУ, – “проєкт ГУ” і “портфель проєктів ГУ”.

**Ключові слова:** проєкт громадської участі, портфель проєктів громадської участі, управління портфелем проєктів громадської участі, структурування портфеля проєктів громадської участі, критерій рейтингування проєктів громадської участі, оптимізація складу портфеля проєктів громадської участі.

**ABSTRACT****Bozhok Yu.O. Management of Public Participation Projects Portfolios – Manuscript.**

Dissertation for the Degree of Candidate of Technical Sciences in the specialty 05.13.22 – Project and Program Management. - National Transport University of the Ministry of Education and Science of Ukraine, Kyiv, 2024.

The dissertation research is dedicated to the solution of an urgent scientific and applied task, which consists in the development of scientific and methodological principles for managing the portfolio of public participation projects (PP) of the territorial community. The aim of the dissertation research is to improve the efficiency and effectiveness of PP project management on the basis of the development of scientific and methodological principles for managing the set of PP projects of the territorial community as a portfolio of PP projects.

Based on the analysis and generalization of the best practices and lessons learned from public participation project management in regional centers of Ukraine, in conjunction with the analysis of modern scientific and methodological approaches to project portfolio formation, a concept for the public participation project portfolio formation has been developed. This concept is based on the following interconnected scientific and methodological approaches to: structuring the public participation project portfolio; defining criteria for evaluating, selecting, and prioritizing projects in the public participation project portfolio; optimizing the composition of the public participation project portfolio.

A method of situational structuring of the public participation project portfolio has been developed, which allows for the differentiation of situations for managing the public participation project portfolio under the conditions of alternative allocation of sub-portfolios or subdivisions within the public participation project portfolio by thematic directions and/or by request for the amount of financing.

An integral indicator is proposed as a criterion for the ranking, multi-criteria evaluation, selection, and prioritization of public participation projects (PP), which includes the following partial indicators that characterize PP projects: the number of votes received in support; total implementation cost (funding request); discounted current operating costs; degree of results accessibility.

The scientific and methodological approaches to modeling the optimal composition of the public participation projects (PP) portfolio have been improved. This includes the introduction of an alternative formulation of the task of optimizing the composition of the PP project portfolio, which provides for the determination of the optimal composition of the PP project portfolio recommended for implementation on the basis of a systemic approach. In accordance with this formulation, a model for optimizing the composition of the PP project portfolio has been developed.

The conceptual basis of project management has been further developed, including the introduction of definitions of concepts that reveal the essence of the conditions for applying project management methodology in the field of PP project management – ‘PP project’ and ‘PP project portfolio’.

**Key words:** public participation project, public participation project portfolio, public participation project portfolio management, public participation project portfolio structuring, public participation project ranking criterion, optimizing the composition of public participation project portfolio.